

KRITISKE ANALYSER

Af økonom, cand. Scient. Adm. Henrik Herløv Lund

www.henrikherloevlund.dk

herloevlund@mail.dk

Notat, 16. nov. 2017, rev. og udbygget 05.12.17

Kommunalvalg 2017: KOMMUNAL HJEMME-HJÆLP forringes af regeringens spare – og sanktionspolitik og trods velfærdsreformernes løfter om at fremtidssikre velfærd og ældrepleje!

Resume:

- *Antallet af ældre over 65 stiger og stiger.*
- *Men den kommunale ældrepleje følger ikke med, men forringes tværtimod år for år*
- *Stadig færre får stadig hjemmehjælp, mens kommunerne sparer milliardbeløb på ældreplejen ved at visitere færre og færre timer*
- *Siden 2008 har kommunerne på visitering til hjemmehjælp sparet op mod 6 mio. timer*
- *Baggrunden er de skiftende regerings stramme økonomiske politik, der har udmøntet sig i snævre rammer og økonomiske spændetrøje om kommunerne gennem budgetlovens sanktioner*
- *Forringelserne af ældreplejen er i stik modsætning til løfterne bag velfærdsaftalen fra 2006 og tilbagetrækningsaftalen fra 2011*
- *Her blev forringelserne af tilbagetrækningsmulighederne netop begrundet med, at de skulle gå til fremtidssikring af velfærden og herunder ikke mindst til pleje af det stigende antal ældre.*

Indledning.

Dette notat er et af en serie på 4 notater, som i anledning af kommunalvalget 23 nov. 2017 dels omhandler den økonomiske situation i kommunerne i almindelighed og regeringens stramme økonomiske styring af dem i særdeleshed. Dels omhandler notaterne konsekvenserne af denne stramme økonomiske styring for udhuling af velfærden på centrale kommunale serviceområder.

Det første notat analyser den økonomiske spændetrøje, regeringen gennem budgetloven har lagt om kommunernes økonomi, som tvinges til kontante besparelser.¹ I de øvrige 3 notater behandles først – i indeværende notat - den kommunale ældrepleje og hjemmehjælp² og dernæst folkeskolen³ og sidst den kommunale børnepasning.⁴

Da disse notater om de forskellige kommunale velfærdssektorer er skrevet til at kunne læses hver for sig, vil der være et vist overlap.

Indeværende notat er opbygget således: Del I omhandler udviklingen i ressourceforbrug, service og kvalitet i hjemmehjælpen, del II omhandler baggrunden herfor (uddybes i notatet om kommunernes økonomi og regeringens økonomisk styring heraf)

DEL I: Udviklingen i ressourceforbrug og undervisningens omfang og kvalitet i den kommunale hjemmehjælp.

1.1. Kommunerne bruger mindre og mindre på ældre.

Antallet af ældre stiger i disse år stærkt. Fra 2008 til 2015 steg antallet af ældre med 23 procent.

1) Se Lund, Henrik Herløv: KOMMUNALVALG 2017 - Selvom borgere og kandidater i den kommunale valgkamp ønsker bedre service, vil VLAK – regeringen videreføre økonomisk spændetrøje om kommunerne!!

www.henrikherloevlund.dk/Artikler/Oekonomiskspaendetroejeomkommuner.pdf

2) Se Lund, Henrik Herløv: Kommunalvalg 2017 - KOMMUNALVALG 2017 - Kommunal hjemmehjælp forringes år efter år pga. regeringens spare – og sanktionspolitik og trods velfærdsreformernes løfter om at fremtidssikre velfærd og ældrepleje!

www.henrikherloevlund.dk/Artikler/Forringelserafkommunalaeldrepleje.pdf

3) Se Lund, Henrik Herløv: Kommunale udfordringer efter valget: FOLKESKOLEN UDMARVES AF BESPARELSER, INKLUSIONSLOV OG FOLKESKOLEREFORM SAMT ELEVFLUGT.

www.henrikherloevlund.dk/Artikler/Forringelserafkommunalfolkeskole.pdf

4) Se Lund, Henrik Herløv: Kommunale udfordringer efter valget: KOMMUNAL BØRNEPASNING UDHULES LANGSOMT, MEN SIKKERT.

www.henrikherloevlund.dk/Artikler/Forringelserafkommunaledaginstitutioner.pdf

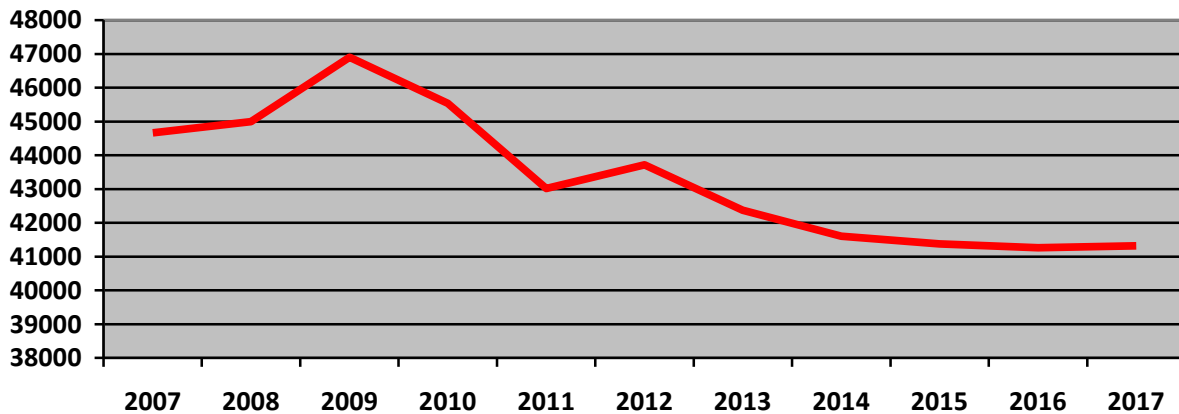
Men de kommunale udgifter til ældre er på ingen måde fulgt med stigningen. Ganske vist øgede kommunerne i perioden deres udgifter til ældre og handicappede med knap 2,5 mia. kr.

Dette svarer imidlertid kun til en stigning på 6 procent.

Kommunerne brugte således mindre på den enkelte ældre. Pr. ældre er udgifterne således fra 2008 til 2017 faldet med 17 procent.⁵

På plejen for ældre over 65 år brugte kommunerne fra 2008 til 2015 konkret 12 procent mindre svarende til 5.245 kr. mindre pr. ældre.

Figur: Udgifter pr. ældre over 65/67 år.⁶



En del af forklaringen på faldende ældreudgifter kan tilskrives bedre rehabilitering af de ældre, således at de kan klare flere ting selv, men det kan langt fra begrunde hele faldet, som i hovedsagen må tilskrives forringelser i hjælpen.

1.2. Hjemmehjælpen skæres ned.

Forringelserne fremgår da også tydeligt af udviklingen i tildelingen af hjemmehjælp. I 2016 var 123.000 personer over 65 år visiteret til hjemmehjælp i eget hjem.

Det var 30.000 færre end i 2008.⁷ Godt 20 procent FÆRRE blev således godkendt til hjemmehjælp

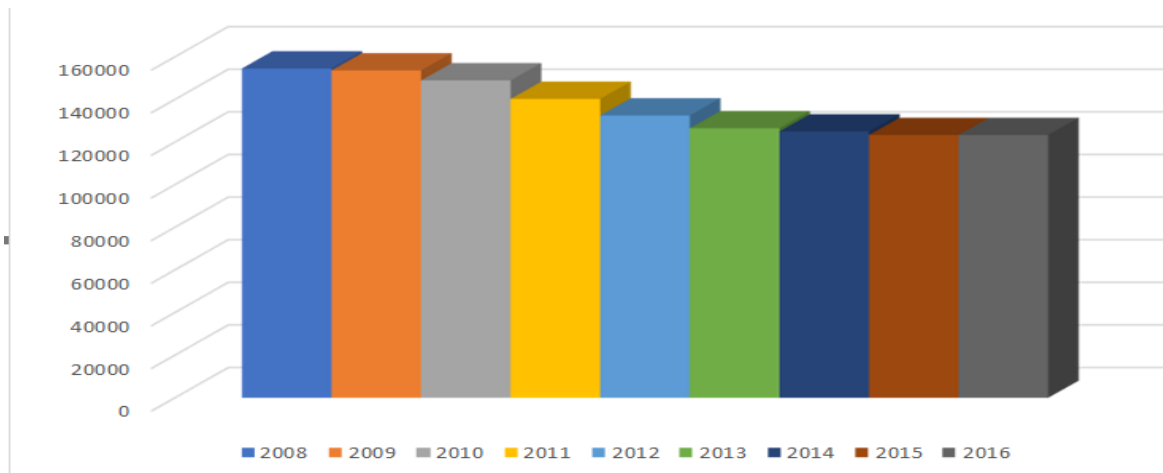
⁵) Danmarks Statistik, Statistikbanken: Kommunalt regnskab for nettoudgifter pr. ældre, tabel NGLK.

<http://www.statistikbanken.dk/10188>

⁶ Kilde: Figur af egen tilvirkning baseret på Indenrigsministeriets nøgletal, ældreomsorg, ældreudgifter pr. 65+/67+ årige.

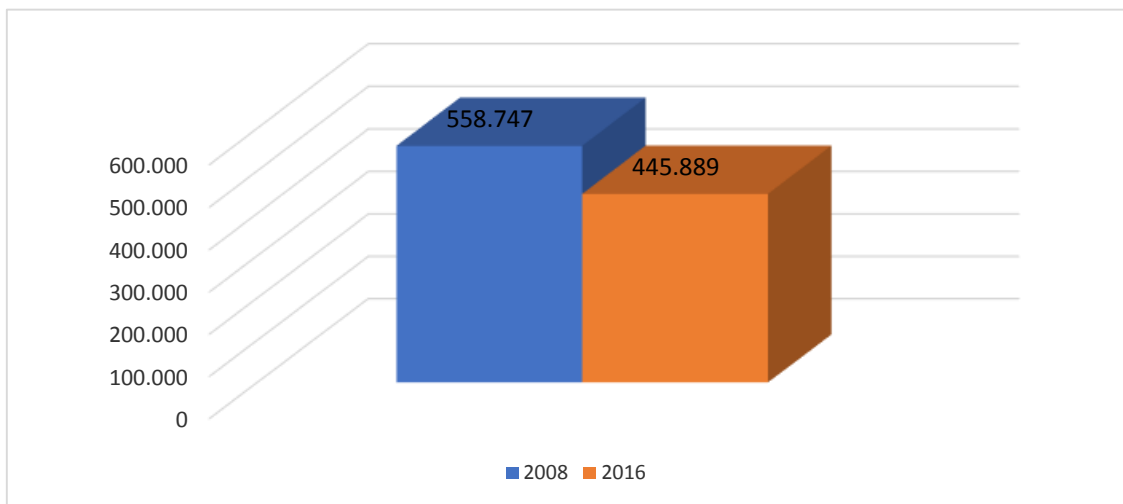
www.noegletal.dk

Figur: Udviklingen i visiteret hjemmehjælp til modtagere i eget hjem.⁸



Samlet set er der på årsbasis skåret godt 6 mio. hjemmehjælpstimer væk siden 2008. Det er på årsbasis fra 2008 til 2016 et fald på godt 21 procent.

Figur: Ændring i antal visiterede timer af hjemmehjælp ældre i eget hjem fra 2008 til 2016.⁹



Samtidig er også hjemmehjælpens omfang og kvalitet i forhold til den enkelte blevet forringet.

⁷ Ældresagen: Hjemmehjælp til ældre 2016.

<https://www.aeldresagen.dk/-/media/aeldresagen-dk/delte/dokumentation/aeldre-i-tal/2016-s---s-antal-s-ldre.pdf>

⁸) Kilde: Ældresagen: Hjemmehjælp til ældre 2016, s. 6

⁹) Kilde: Ældresagen: Hjemmehjælp til ældre 2016, s. 13 samt Danmarks Statistisk: Statistikbanken: Tabel AED022: Visiteret hjemmehjælp pr. uge

<http://www.statistikbanken.dk/10048>

Antallet af visiterede timer pr uge pr. er således faldet med ca. 2 procent pr. modtager, hvilket dækker over et stort set uændret timetal pr. bruger til personlig pleje, men en reduktion fra 2008 til 2016 på – 24 procent i praktisk hjælp.¹⁰

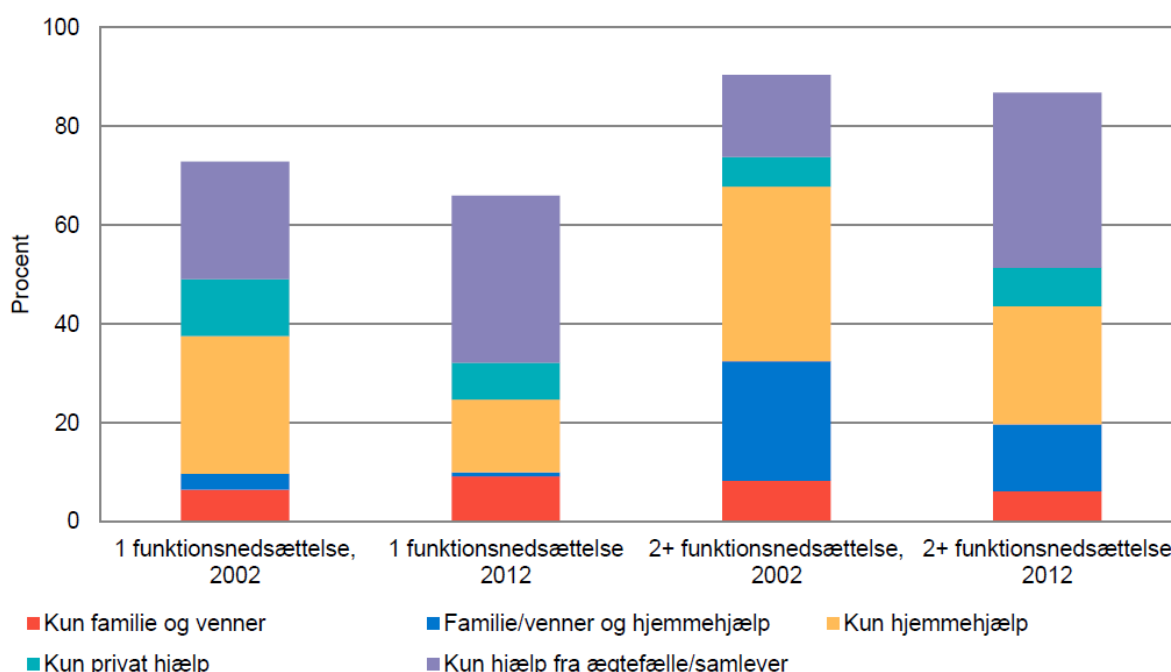
De vil sige, at de mest plejkrævende ældre stadig får, mens der er skåret i hjemmehjælpen til de, som i nogen grad kan klare sig selv, men som har behov for supplement og støtte fra det offentlige til de mere krævende opgaver såsom indkøb, rengøring, vask o. l.

1.3. Besparelser rammer i stigende omfang også de svage ældre.

Samtidig viser nye undersøgelser imidlertid, at også svage ældre er påvirket af omlægningen af hjemmehjælpen.

Over tid er det færre svage ældre, som får hjælp af hjemmehjælpen, og flere, som i stedet må få hjælp af ægtefælle/samlever.

Figur: Hjælp til 67 – 82-årige med to eller flere funktionsnedsættelser.¹¹



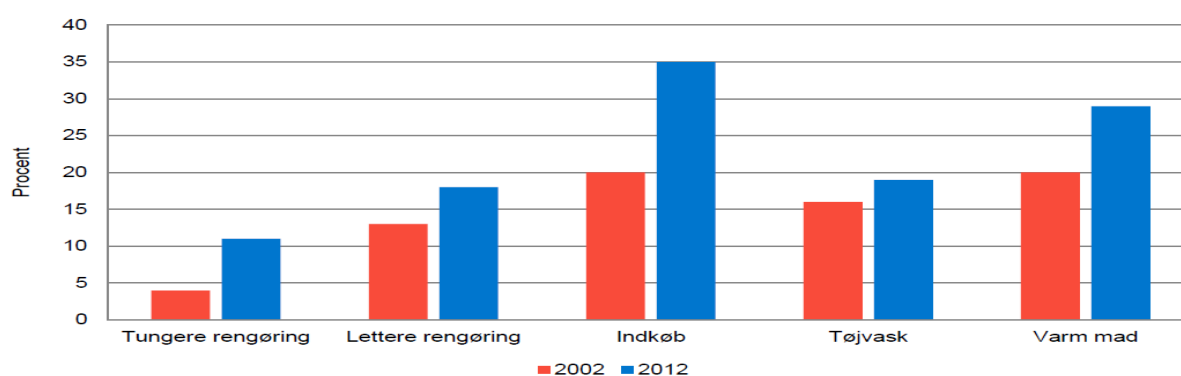
¹⁰) Kilde: Ældresagen: Hjemmehjælp til ældre 2016, s 6.

¹¹) Kilde: figur fra Rosgaard, Tine og Mads Ulrich Mathiessen: Hjælp til svage ældre over tid, s 13. VIVE, 2017.
<https://www.kora.dk/media/7967951/Hjaelp-til-svage-aeldre-over-tid.pdf>

Skiftet er især sket i forhold til både den tungere og lettere rengøring, hvilket passer sammen med den generelle udvikling i tildelingen af hjemmehjælp, hvor der over tid især har været et fald i ældre borgere, der får tildelt rengøring.

Der er også en stigning i behov, som simpelthen ikke bliver dækket. Med andre ord en stigning i andelen af svage ældre, som angiver, at de ikke selv magter at stå for opgaven, men alligevel gør det – enten helt alene eller sammen med ægtefælle. Og igen er det netop den lettere og tungere rengøring, som de bakser med. Ikke mindst svage ældre uden ægtefælle må i stigende grad sørge for sig selv.

Figur: Andelen blandt svage ældre med udækkede behov. 2002 overfor 2012. 67 – 82-årige.¹²



Note: Søjlediagram over tabel 3.7.

Kilde: Ældredatabasen.

1.4. Flugt til privat leveret hjemmehjælp.

En indikator på forringelsen af den kommunalt leverede hjemmehjælp både hvad angår omfang og standard kan aflæses i den stigende søgning blandt ældre mod private leverandører af hjemmehjælp.

Denne proces blev der åbnet op for med indførelsen af den såkaldte "frie valg" under VK – regeringen (Fogh-regeringen) i 2003. Alle kommuner skulle derefter sikre, at der er mulighed for borgeren at vælge mellem forskellige leverandører af hjemmehjælp og et stigende antal har siden gjort dette.

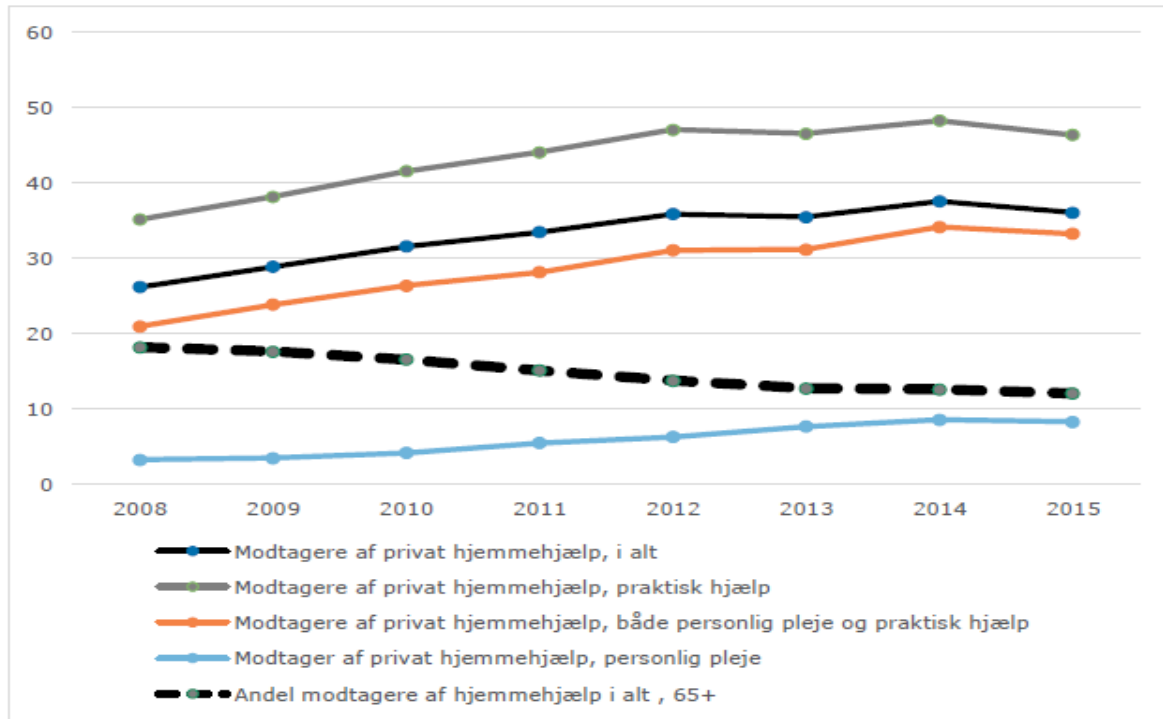
Over tid har de private leverandører især været populære blandt de ældre, der udelukkende modtager rengøringsydelser (en stigning fra 35 % i 2008 blandt alle dem, der modtager rengøring, til 46 % i dag).

Men stigning i anvendelse af private leverandører ses også hos de svageste ældre, og dermed dem, der modtager personlig pleje (en stigning fra 3 % i 2008, til 8 % i 2015), og blandt dem, der både modtager rengøring og personlig pleje (fra 21 % i 2008 til 33 % i 2015).

¹²) Rosgaard, Tine og Mads Ulrich Mathiessen: Hjælp til svage ældre over tid. VIVE, 2017.

<https://www.kora.dk/media/7967951/Hjaelp-til-svage-aeldre-over-tid.pdf>

Figur: Antal modtagere af hjemmehjælp, i alt 65+ og i forhold til anvendelse af privat leverandør og type af hjemmehjælp, %, 2008 – 2015.¹³



Kilde: Danmarks Statistik, tabeller AWD12 og AED06

I dag er mere end en tredjedel af borgere med hjemmehjælp benytter i dag en privat leverandør

DEL II: Den økonomiske og politiske baggrund for udviklingen i den kommunale hjemmehjælp.

2.1. Regeringernes økonomiske spændetrøje har presset kommunerne.

Som vist i misforholdet mellem ressourcer og opgavemængde i den kommunale hjemmehjælp og i nedskæringen af antallet af hjemmehjælpsmodtagere og visiterede timer det seneste 10 - år (og før det under VK – regeringen) i kommunerne som helhed været ført sparepolitik overfor den kommunale hjemmehjælp.

¹³) Kilde: Rostgaard, Tine: Frit valg i hjemmeplejen. KORA, 2017.
https://www.kora.dk/media/6681234/11158_frit-valg-i-hjemmeplejen_analysenotat.pdf

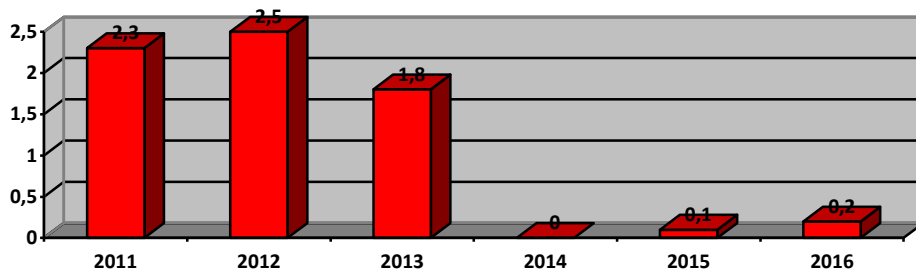
Den drivende kraft bag dette har været regeringernes spare – og skattelettelsespolitik, hvor man har ført en stram økonomisk politik overfor det offentlige forbrug, herunder ikke mindst kommunerne, og samtidig har prioriteret skattelettelser fremfor velfærd.

De skiftende regeringer har hermed presset kommunerne økonomisk til at spare over en bred bank, herunder på ældrepleje og hjemmehjælp som et af de tungeste områder i den kommunale økonomi.

Det er dels sket gennem stadigt strammere rammer i de årlige kommuneaftaler for de kommunale udgifter, som typisk IKKE har tilladt en stigning i de kommunale udgifter svarende til udviklingen i demografi og opgaver. Men dels - og navnlig - er kommunerne gennem et rigtigt sanktionssystem blevet tvunget til omfattende merbesparelser i forhold til de allerede i sig selv stramme økonomiske rammer.¹⁴

For det første har indførelsen af en budgetsanktion, hvis kommunernes budgetter overskrider regeringens rammer, indebåret, at kommunerne især i de første år efter dens indførelse har sørget for at lægge sig betydeligt under rammerne af frygt for at udløse den statslige ”dummebøde” for at overskride rammerne, som ville indebære reduktion af bloktilskuddet på 3 mia. kr.

Tabel: ”Underbudgettering” i kommunerne 2011 – 2016 (mia. kr.) målt som afvigelse mellem ramme og budget i kommunerne.¹⁵



Hermed har kommunerne samlet set allerede ved budgetlægningen sparet mere end rammerne tilsigtede. I alt 6,9 mia. kr. fra 2011 til 2016.

¹⁴) Jf. Lund, Henrik Herløv: KOMMUNALVALG 2017: Selvom borgere og kandidater i den kommunale valgkamp ønsker bedre service, vil VLAK – regeringen videreføre økonomisk spændetrøje om kommunerne! 2017.

<http://www.henrikherloevlund.dk/artikler/Oekonomiskspaendetroejeomkommuner.pdf>

¹⁵) Kilde vedr. Afvigelse mellem ramme og budget 2011 jf. KL: Kommunernes regnskab for 2011

http://www.kl.dk/ImageVaultFiles/id_54745/cf_202/Kommunernes_regnskab_2011.PDF

Afvigelse mellem ramme og budget 2012, jf. Indenrigsministeriet: De kommunale og regionale regnskaber 2010 – 2013. 04.06.11

<http://www.oim.dk/media/10868/de-kommunale-og-regionale-regnskaber-2010-2012.pdf>

Afvigelse mellem ramme og budget 2013, jf. Kommuneaftalen for 2012, s. 5 <https://www.fm.dk/publikationer/2012/aftaler-om-den-kommunale-og-regionale-oekonomi-for-2013>

Og Økonomi og indenrigsministeriet: Solide 2013 – regnskaber fra kommuner og regioner.

<http://www.oim.dk/nyheder/nyhedsarkiv/2013/maj/overskud-i-kommunernes-regnskaber.aspx>

Finansministeriet Kommuner og regioner overholder udgiftslofterne for 2014. 30.04.15

<https://www.fm.dk/nyheder/pressemeddelelser/2015/04/kommuner-og-regioner-overholder-udgiftslofter>

Finansministeriet: Kommunerne og regionerne overholder de lovfastede udgiftslofter for 2015. 19.04.16

<https://www.fm.dk/nyheder/pressemeddelelser/2016/04/kommuner-og-regioner-overholder-udgiftslofterne-for-2015>

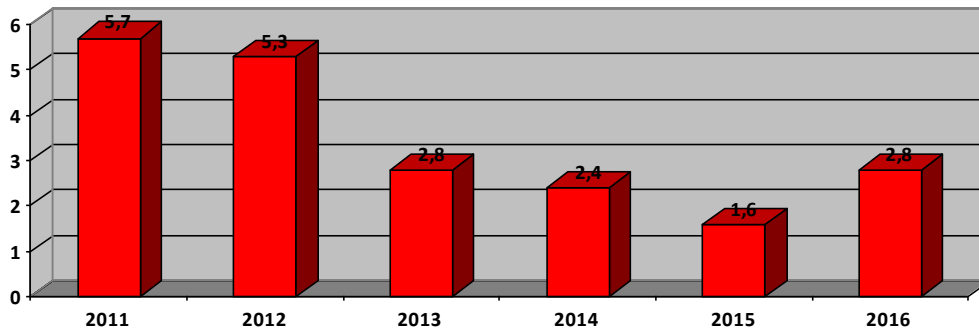
Indenrigsministeriet: Kommuner og regioner overholder udgiftslofterne for 2016. 24.04.17

<https://www.fm.dk/nyheder/pressemeddelelser/2017/04/kommuner-og-regioner-overholder-udgiftslofterne-for-2016>

For det andet har regeringen også indført en skrap ”regnskabssanktion” overfor merforbrug ud over budgettet, hvilket har låst kommuner og regioner fast i underforbrug år efter år, idet kommunerne har sørget for at holde forbruget godt under det budgetterede af frygt for at udløse sanktionen.

Fra 2011-2015 har alene underforbruget i kommunerne i forhold til det budgetterede sammenlagt været omkring 20 ½ mia. kr.

Tabel: Merbesparelser i kommunerne 2011 – 2016 (mia. kr.) gennem mindreforbrug i regnskabet i forhold til budget ¹⁶



Samlet har kommunerne altså siden 2011 sparet omkring 27 ½ mia. kr. mere end nødvendigt i forhold til regeringens i forvejen smalle rammer.

Penge, der kunne og burde være kommet blandt andet ældreplejen til gode.

2.2. Velfærdsaftalens brudte løfter.

Denne forringelse af den offentlige service i kommunerne til de ældre er i stik modsætning til de politiske målsætninger og løfter, som et flertal i Folketinget har afgivet i forbindelse med de vigtigste velfærdsreformer i Danmark igennem de seneste 10 år.

¹⁶) Kilde: Mindreforbrug 2011 jf. KL: Kommunernes regnskab for 2011

http://www.kl.dk/ImageVaultFiles/id_54745/cf_202/Kommunernes_regnskab_2011.PDF

Mindreforbrug 2012, jf. Økonomi – og Indenrigsministeriet: Overskud i kommunernes regnskab for 2012.

<http://sim.dk/nyheder/nyhedsarkiv/2013/maj/overskud-i-kommunernes-regnskaber.aspx>

Mindreforbrug 2013, jf. KL: Regnskab 2013 – ansvarlighed og vækst.

<http://www.danskekommuner.dk/Artikelarkiv/2014/Magasin-17/Regnskab-2013--ansvarlighed-og-vakst/>

Økonomi – og Indenrigsministeriet: Solide 2013 – regnskaber fra kommuner og regioner. 15.05.14.

<http://www.oim.dk/nyheder/nyhedsarkiv/2014/maj/solide-2013-regnskaber-fra-kommuner-og-regioner/>

(Mindreforbrug på driftsudgifter var egentlig 4,9 mia, men kommunerne fik lov til at veksle 2 mia. kr. heraf på mere anlæg)

Finansministeriet Kommuner og regioner overholder udgiftslofterne for 2014. 30.04.15

<https://www.fm.dk/nyheder/pressemeddelelser/2015/04/kommuner-og-regioner-overholder-udgiftslofter>

Finansministeriet: Kommunerne og regionerne overholder de lovfastede udgiftslofter for 2015. 19.04.16

<https://www.fm.dk/nyheder/pressemeddelelser/2016/04/kommuner-og-regioner-overholder-udgiftslofterne-for-2015>

Indenrigsministeriet: Kommuner og regioner overholder udgiftslofterne for 2016. 24.04.17

<https://www.fm.dk/nyheder/pressemeddelelser/2017/04/kommuner-og-regioner-overholder-udgiftslofterne-for-2016>

I forbindelse hermed er befolkningen blevet bedt om at acceptere væsentlige forringelser af efterløns – og pensionssystemet med henvisning til, at det var nødvendigt for at fremtidssikre velfærden, herunder at sikre midlerne til pleje og sundhed af de ældre i fremtiden.

I 2006 indgik VK – regeringen, Socialdemokratiet, DF og Radikale således den helte centrale ”Velfærdsaftale”, hvorefter efterløns - og pensionsalderen i Danmark fremover skal stige kraftigt og følge levealderen. I forliget begrundes dette direkte med, at der skulle skaffes penge til at sikre velfærden, herunder ikke mindst til det stigende antal ældre:

”Styrkelsen af de offentlige finanser, som på langt sigt optræder i kraft af det nye tilbagetrækningsystem, reserveres til at sikre finansieringen af velfærdssamfundet i fremtiden. Midlerne skal bruges til at finansiere merudgifter til blandt andet pleje og sundhed, når der kommer flere ældre...” ¹⁷(min understregning, hhl)

I 2011 blev denne forringelse af tilbagetrækningsmulighederne for den danske befolkning så yderligere skærpet, da VK – regeringen under Lars Løkke Rasmussen indgik aftale med Radikale og DF om den såkaldte ”Tilbagetrækningsreform” ¹⁸ om yderligere at forringe efterløn og pension.

Også her med henvisning til den demografiske udvikling.

Gennem disse ”reformer” har staten sparet/vil spare milliardbeløb i udgifter til efterløn og pension.

Men selvom pengene altså stammer fra forringelser af efterløn og pension og selvom det erklærede formål var at sikre plejen af de ældre, så er pengene kun i utilstrækkeligt omfang gået hertil.

Som fremgået er ældreplejen tværtimod blevet mærkbart forringet i de seneste 10 år.

Og i stedet for at sikre velfærden og ældreplejen har regeringerne siden gennemført omfattende skattelettelser gennem skattereform på skattereform.

Senest har vi set VLAK – regeringen fremlægge planer for betydelige skattelettelser fortrinsvis til topskatteyderne og virksomhedsejerne.¹⁹

Men disse skattelettelser finansieret i vid udstrækning af det økonomiske råderum, som fortrinsvist er skabt/vil blive skabt af de mange, som velfærdsaftalen og tilbagetrækningsaftalen har tvunget til at blive på arbejdsmarkedet uanset helbred hertil eller ej gennem at forringe lønmodtagernes otium.

Alligevel kommer pengene altså ikke de ældre til gode, når de så har trukket sig tilbage. Et eklatant løftebrud.²⁰

¹⁷) Jf. Velfærdaftalen 2006, citeret efter Olsen, Lars: Politikernes største løftebrud: Ældremilliarderne forsvandt. Jyllandsposten. 23.11.17

<https://jyllands-posten.dk/protected/premium/kommentar/ECE10023504/politikernes-stoerste-loeftebrud-aeldremilliarderne-forsvandt>

¹⁸) Jf. Aftale om senere tilbagetrækning. 13.05.11

<https://www.fm.dk/Nyheder/Pressemeddelelser/2011/05/20110513%20Aftale%20om%20senere%20tilbagetraekning.aspx>

¹⁹) Jf. VLAK- regeringen: Jobreform fase II og VLAK-regeringen: Sammen om virksomhederne. 2017.11.16

²⁰) Jf. Olsen, Lars: Foran anførte indlæg.

2.3. Det ældrepolitiske flertal i kommunen spiller også en rolle.

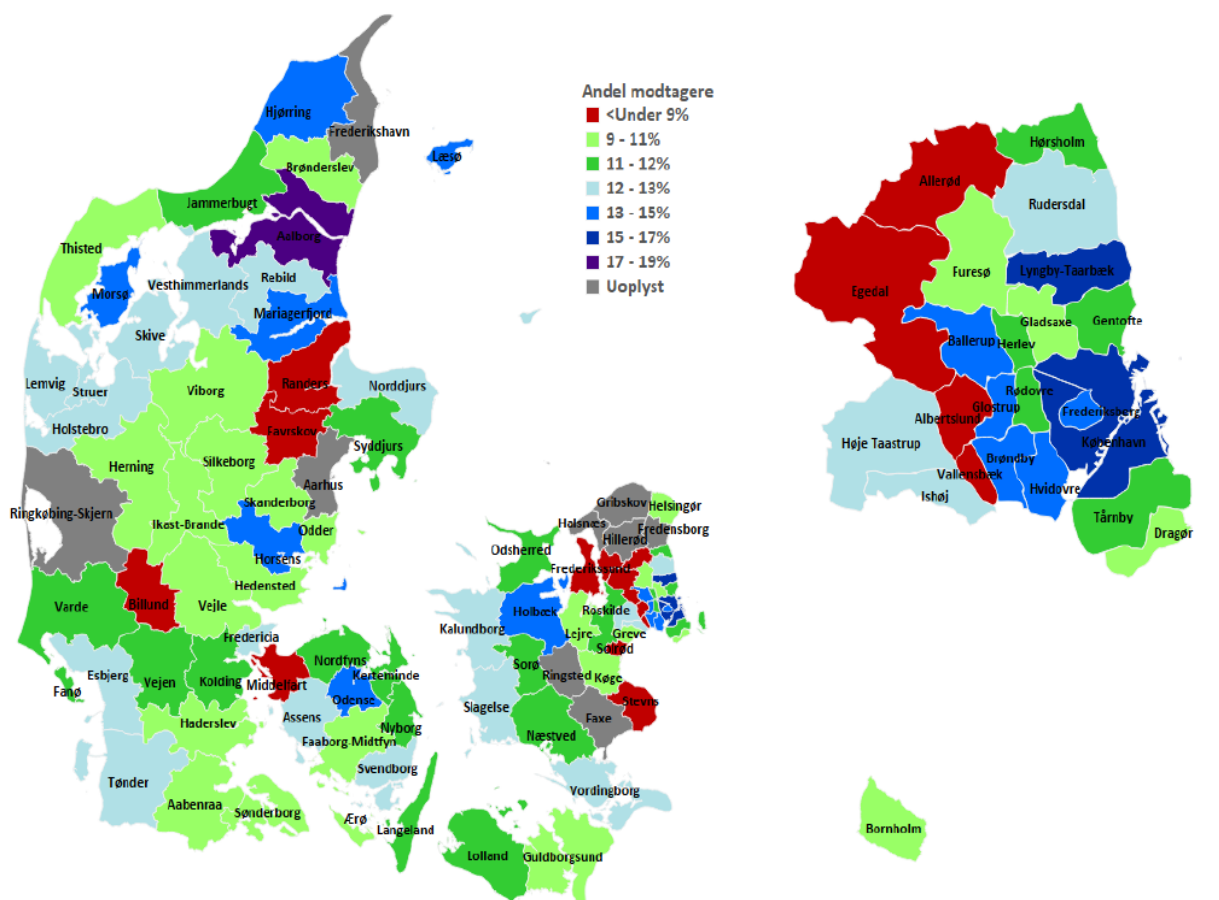
Det ville imidlertid være forkert alene at forklare det kommunale mindreforbrug med regeringens rammer og sanktioner, skønt de som anført spiller en væsentlig rolle. Den bedre eller dårligere økonomiske situation i de forskellige kommuner spiller selvsagt en rolle.

MEN: i nogle kommuner tjener regeringens stramme økonomiske styring af kommunerne også som et alibi og en legitimering af et flertals ideologiske og politiske prioritering af besparelser og lavt serviceniveau til fordel for lav skat og skattelettelser. Holdningen og orienteringen i kommunalbestyrelsen til standarden for ældreplejen er således også væsentlig parameter for serviceniveauet i hjemmehjælpen.

Her kan to målestokke være relevante.

For det første: Hvor høj en dækningsgrad er der i de enkelte kommuner forstået som, hvor stor en andel af de ældre tildeles hjemmehjælp? Ældresagen har for 2016 opgjort, hvor stor en andel af over 65 - årige, som er visiteret til hjemmehjælp i eget hjem?

Figur: Andel hjemmehjælpsmodtagere visiteret til hjemmehjælp i eget hjem i alderen 65+ år i 2016.



Der ses en klar tendens til, at borgerligt styrede kommuner holder mere igen med tildelingen af hjemmehjælp.

For det andet: Hvor mange timer visiteres den enkelte ældre til? Ældresagen har her for 2016 opgjort den 10 kommuner med højst serviceniveau i hjemmehjælpen, målt ved antal gennemsnitlige visiterede timer pr bruger i gennemsnit pr. hjemmehjælpsmodtager over 65.

Ligeledes har man indkredset det 10 kommuner med laveste serviceniveau.

Tabel: Top- og bundplacering i 2016 for største og mindste antal gennemsnitlige visiterede timer pr uge i gennemsnit til hjemmehjælp pr. hjemmehjælpsmodtager- 65+årige

Placering	Gns. antal timer per uge					
	Top 10		Bund 10			
		Visiteret	Leveret		Visiteret	Leveret
1	Holbæk	5,26	4,80	Glostrup	2,17	1,82
2	Rødovre	5,18	-	Aalborg	2,30	2,49
3	Sønderborg	5,14	-	Tårnby	2,30	-
4	Læsø	5,04	2,45	Langeland	2,30	2,64
5	Svendborg	4,90	4,56	Morsø	2,46	2,43
6	Gladsaxe	4,82	3,78	Viborg	2,57	2,43
7	Odder	4,74	3,81	Odense	2,62	2,56
8	Slagelse	4,72	4,49	Kerteminde	2,79	2,37
9	Silkeborg	4,65	4,06	Struer	2,80	1,94
10	Vallensbæk	4,62	3,95	Holstebro	2,82	2,30

Note: Kun kommuner, der har indberettet visiterede timer, indgår i tabellen. Der mangler i alt data fra 24 kommuner: Fra AED06 og AED022 (visiterede timer) mangler: Faxe, Fredensborg, Frederikshavn, Gribskov, Halsnæs, Hillerød, Ringkøbing-Skjern, Ringsted og Aarhus. Fra AED023 og AED01 (leverede timer) mangler: Faxe, Fredensborg, Frederikshavn, Frederikssund, Greve, Gribskov, Guldborgsund, Halsnæs, Hillerød, Kalundborg, København, Lejre, Odsherred, Ringkøbing-Skjern, Ringsted, Roskilde, Rødovre, Skive, Sorø, Sønderborg, Tårnby, Vordingborg, Ærø og Aarhus.

Kilde: www.statistikbanken.dk/AED06, AED022, AED023 og AED01

Her er billedet mere blandet.

Men samlet er der en tydelig tendens til at borgermesterens og det politiske flertals farve også spiller en rolle for, med hvilken nidkærhed sparepolitikken bedrives.